



roteiro
MONUMENTAL

ourense

Ourense ofrece ao visitante a
posibilidade de facer a pé un primeiro
achegamento ás súas riquezas
mediante a ROTA BÁSICA.

Partindo das Burgas, orixe primixenia
da cidade, e adentrándose no seu
Casco Vello, en apenas 1 Km. de
percorrido poderá coñecer a súa
historia e patrimonio.

Para os máis curiosos, e de xeito
opcional, propomos a ROTA
AMPLIADA, con alternativas
máis alonxadas pero igualmente
interesantes e que permiten enlazar
con outras rotas como a Termal.



ROTA BÁSICA

- 1 BURGAS
- 2 PRAZA MAIOR
- 3 CASA CONSISTORIAL
- 4 MUSEO ARQUEOLÓXICO / ANTIGO PAZO EPISCOPAL
- 5 IGREXA DE SANTA MARÍA NAI
- 6 PRAZA DA MAGDALENA
- 7 PRAZA DO TRIGO
- 8 MUSEO MUNICIPAL
- 9 CATEDRAL-BASÍLICA DE SAN MARTIÑO
Capela do Santo Cristo
Capela Maior
Pórtico do Paraíso
Museo Catedralicio
- 10 IGREXA DE SANTA EUFEMIA
- 11 PAZO OCA-VALLADARES / LICEO
- 12 ALAMEDA

ROTA AMPLIADA

- 13 IGREXA DA TRINIDADE
- 14 POSÍO
- 15 PRAZA DOS SANTOS COSME E DAMIÁN
- 16 COMPLEXO CULTURAL DE SAN FRANCISCO
- 17 PRAZA DO FERRO
- 18 IGREXA DE SANTO DOMINGO
- 19 IGREXA DOS FRANCISCANOS
- 20 CENTRO CULTURAL DEPUTACIÓN / MUSEO DO TREN
- 21 PONTE VELLA
- 22 CONXUNTO ARQUEOLÓXICO-NATURAL DE SANTOMÉ



1

ROTA BÁSICA

BURGAS

Estes mananciais de augas termais (67 °C) e mineromedicinais son un dos símbolos da cidade. A súa historia remóntase ao tempo dos romanos, como demostran os restos arqueolóxicos atopados, e teñen moito que ver coa orixe da urbe, aínda que a súa configuración actual é recente. Atópase dividida en tres tramos: a fonte monumental, a Burga de Abaixo (s. XIX), a explanada central cun estanque e dúas esculturas modernas (s. XX) e a Burga de Arriba (s. XVII).



2

ROTA BÁSICA

PRAZA MAIOR

Centro da cidade durante séculos, nela celebrábanse feiras, festas maiores e todo tipo de actividades culturais e lúdicas a pesar das dificultades polo seu chan inclinado. Delimitado por un espazo porticado, e cun saliente, como un balcón, nun lateral (o esporón) soamente dous edificios están brasonados: a casa do concello e o museo arqueolóxico.





3

CASA CONSISTORIAL

O edificio actual é obra de Queralt (finais do s. XIX), seguindo un modelo clasicista. No entanto, a historia da casa consistorial dilátase no tempo, xa que con anterioridade houbo outras dúas: unha do s. XVI e outra do XVII.

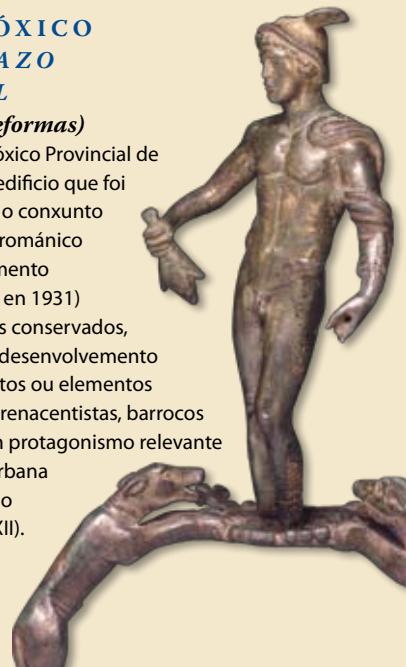


4

MUSEO ARQUEOLÓXICO ANTIGO PAZO EPISCOPAL

(pechado por reformas)

O Museo Arqueolóxico Provincial de Ourense ocupa o edificio que foi o Pazo do Bispo. É o conxunto monumental civil románico (declarado Monumento Histórico-Artístico en 1931) máis completo dos conservados, testemuña fiel do desenvolvemento da cidade (con restos ou elementos romanos, góticos, renacentistas, barrocos e modernos) e con protagonismo relevante na organización urbana medieval (o edificio construíuse no s. XII).



ROTA BÁSICA

ROTA BÁSICA

5

ROTA BÁSICA

IGREXA DE SANTA MARÍA NAI

A súa fachada dun barroco contido (s. XVIII) non revela a importancia desta igrexa que data da idade media. É posible que aquí estivese situada a antiga catedral de Ourense, da que soamente restan unhas columnas e os seus capiteis de aspecto marmóreo na fachada.



6

ROTA BÁSICA

PRAZA DA MAGDALENA

Este tranquilo lugar foi un dos antigos cemiterios da cidade (como amosan as lápidas situadas nun lateral). Hoxe está centrada por un fermoso cruceiro barroco.





7

PRAZA DO TRIGO

Antigo mercado onde se vendía o gran e centrado pola "Fonte Nova" que substituíu a outra do s. XVIII. Cercada por pórticos e casas fidalgas, prolóngase coa Praza das Damas, que foi patio de laranxas da catedral. Magníficas vistas da porta sur da catedral.



8

MUSEO MUNICIPAL

Este edificio era a casa nobre dos Méndez Montouto, construción renacentista do s. XVI que foi adaptada para Museo Municipal no ano 1987. O museo posúe tres plantas, dúas delas adicadas a exposicións temporais e a última alberga unha "Sala Permanente Prieto Nespereira".



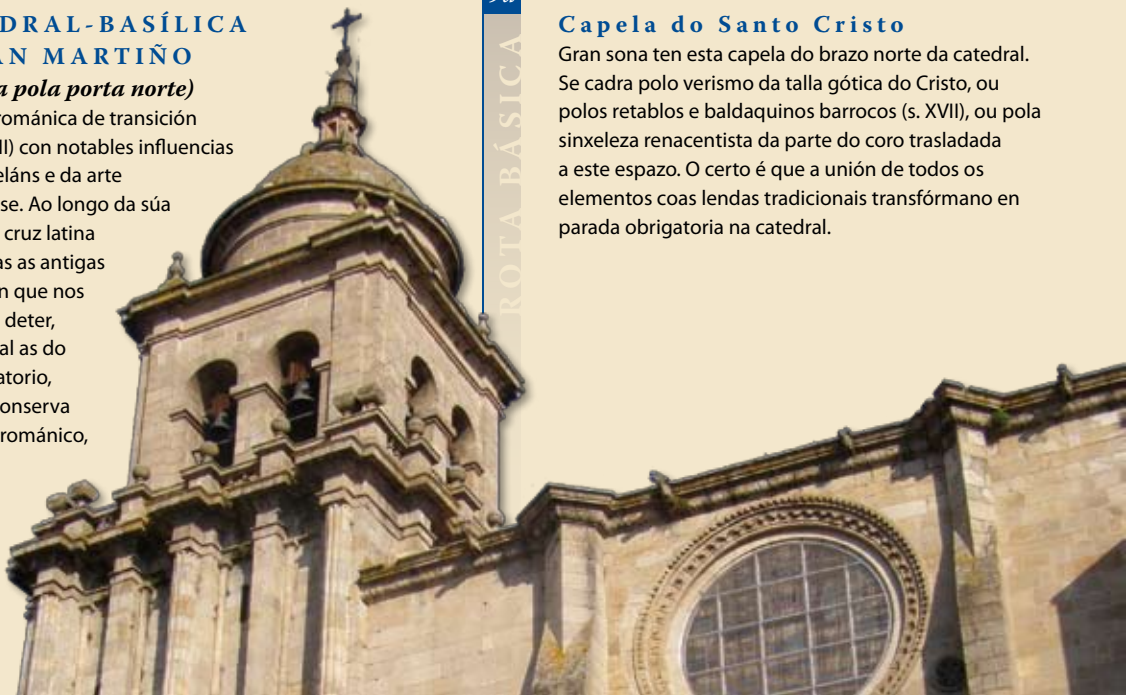


9

CATEDRAL-BASÍLICA DE SAN MARTIÑO

(entrada pola porta norte)

Catedral románica de transición (s. XII e XIII) con notables influencias composteláns e da arte cisterciense. Ao longo da súa planta de cruz latina son moitas as antigas capelas en que nos podemos deter, en especial as do deambulatorio, onde se conserva un Cristo románico, pero non deben perderse:



9a

Capela do Santo Cristo

Gran sona ten esta capela do brazo norte da catedral. Se cadra polo verismo da talla gótica do Cristo, ou polos retablos e baldaquinos barrocos (s. XVII), ou pola sinxeleza renacentista da parte do coro trasladada a este espazo. O certo é que a unión de todos os elementos coas lendas tradicionais transfórmano en parada obrigatoria na catedral.



9b

Capela Maior

Sobresae un retablo en madeira policromada obra de Cornelis de Holanda, s. XVI, ademais dun par de sepulcros: o do bispo descoñecido (gótico, s. XIV) e o do cardeal Quevedo (neoclásico, s. XIX), a rexería de Bautista Celma e parte do coro.



9c

Pórtico do Paraíso

Aos pés do templo, seguindo a pauta de Santiago, construíuse o Pórtico do Paraíso, segundo o modelo do mestre Mateo pero xa do século XIII, conserva aínda hoxe a súa policromía. Reformado no século XVI, no tímpano colocouse unha imaxe de San Martiño.





Museo Catedralicio

(información na sancristía)

Un museo singular tanto polo seu continente, a Clastra Nova, claustro gótico nunca completado (finais do s. XIII - comezos do s. XIV), como polo seu contido: Misal Auriense (s. XV), o tesouro de San Rosendo (con pezas de xadrez de cristal de rocha, de arte fatimí do s. X).



IGREXA DE SANTA EUFEMIA

Igrexa do antigo convento xesuítico. As súas obras comezan a mediados do s. XVII por fundación privada pero a súa fachada, arquetipo do barroco galego, non se conclúe ata un século despois. O interior, moi austero, é de planta de cruz latina. É a igrexa máis ampla da cidade despois da catedral.





11

PAZO OCA-VALLADARES / LICEO

Un dos pazos urbanos renacentistas máis importantes da Galiza (mediados do s. XVI). Desde o s. XIX é sede dunha das sociedades culturais máis antigas da urbe: o Liceo de Ourense. É aconsellable pedir permiso para ver polo menos o patio de columnas coa súa fonte de mármore de Carrara, obra de Piñeiro.



12

ALAMEDA

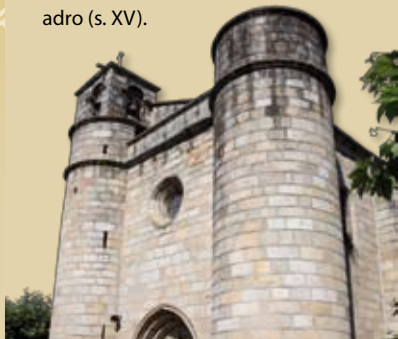
Aínda que de orixe medieval (denominábase Horta do concello) é hoxe un dos recantos que aínda conserva o encanto de finais do século XIX (edificio do bispado) e comezos do XX (resto de construcións, exemplo da puxante burguesía que chegou sobre todo coa apertura da actual rúa do Progreso).



13

IGREXA DA TRINIDADE

Tendo a súa orixe nos séculos XII e XIII, o seu aspecto foi reformado nos séculos XV e XVI (véxase a cestería gótico-flamíxera e pináculos que coroa a súa ábsida). O interior é de planta basilical. No acceso desde a praza, destaca a porta de entrada que pertencía ao primitivo hospital de San Roque (s. XVI) ademais dun cruceiro no adro (s. XV).



14

INSTITUTO OTERO PEDRAYO

É o primeiro centro de ensino laico de Ourense. Reconstruído en 1929 despois dun incendio do que só se salva parte do fermoso mobiliario, os azulexos e o zócalo mozárabe da sala de profesores. Fachada ecléctica clasicista e interior no que destaca a escaleira de tipo imperial con varanda de pedra e o parainfo de fastuosa ornamentación. Exposición permanente de material pedagóxico-histórico e biblioteca con interesantes coleccións.



15

PRAZA DOS SANTOS COSME E DAMIÁN

Centrada por unha moderna fonte, destaca a ermida que dá nome á praza. Fundada no s. XVI, de estilo plateresco. Acolle un popular belén esculpido por Arturo Baltar e composto por figuras de barro cocido con escenas tradicionais do rural ourensán. *(Aberto só no Nadal, o resto do ano pode visitarse solicitándoo con antelación)*





16

COMPLEXO CULTURAL DE SAN FRANCISCO

O lugar que ocupaba o antigo convento de San Francisco (e do que se conserva o claustro hoxe pechado) é xa un referente cultural na cidade. Comezando polo auditorio, novo faro da urbe, a antiga capela da orde terceira franciscana (convertida en albergue de peregrinos e espazo expositivo do museo arqueolóxico) así como o cemiterio de San Francisco, declarado Ben de Interese Cultural.



ROTA AMPLIADA



17

PRAZA DO FERRO

Antigo mercado de ferramentas, quincalla e potes, centrado por unha fermosa fonte barroca. Nun lateral, o brasonado pazo dos Boán (s. XVII).



ROTA AMPLIADA



IGREXA DE SANTO DOMINGO

Por fundación privada (s. XVII), construíuse este convento dominico. A igrexa actual, curiosamente orientada ao leste, de estilo barroco, é o único que se conserva. Sinxela fachada rematada con espadana. No interior, planta de cruz latina e interesantes retablos barrocos.



IGREXA DOS FRANCISCANOS

Construída no s. XIV no alto da cidade (onde aínda se conserva o claustro), trasladouse en 1929 ao parque de San Lázaro. A súa fachada ten un rosetón na parte superior e portada con tripla arquivolta na inferior. Os capiteis, de decoración variada, inclúen un gaiteiro. No interior, dunha soa nave, destacan as fiestras e os sepulcros, ambos os dous góticos.



CENTRO CULTURAL DEPUTACIÓN/MUSEO DO TREN

O antigo edificio Simeón (s. XIX) reconverteuse en centro cultural con exposicións temporais de artistas nacionais e internacionais. É de salientar a exposición permanente de trens da colección Fernández Pacheco-Outeiriño (COFEPO). As súas máis de catro mil pezas a escala H0, contan a historia do ferrocarril universal.



PONTE VELLA

Da primeira ponte romana só se conservan algunhas pedras da súa base. No s. XIII reconstrúese dando o perfil actual con arco apuntado e ramplas, pero novas ruínas fan esperar ao s. XVII, en que Melchor de Velasco aplica a solución definitiva. Tivo tamén unha torre (que aparece no escudo da cidade) que foi demolida no s. XIX. Unida á antiga ponte, coa que forma monumento histórico-artístico, encóntrase a ermida dos Remedios (s. XVI).



CONXUNTO ARQUEOLÓXICO-NATURAL DE SANTOMÉ

Atópase fóra do itinerario peonil, pero non se pode comprender toda a historia da cidade sen visitar Santomé. A escasos 3 Km. atópase este conxunto no que se combina un complexo xacemento arqueolóxico (un castro e un asentamento galaico-romano) e un bosque autóctono, todo isto perfectamente sinalizado con paneis explicativos.





tenencia turismo
DE ALCALDÍA CONCELLO DE
ourense



ourense
INICIATIVAS DE ECONOMÍA LOCAL



XUNTA DE GALICIA
COMISSARÍA DE INICIATIVAS
E INICIATIVAS
DIRECCIÓN XERAL DE TURISMO

